



## La mozzarella et le Gruyère ont la cote en Suisse

L'an dernier, la quantité des ventes de fromage a progressé, aussi bien dans le commerce de détail (+0,6 %) que dans le commerce de gros destiné à la restauration (+9 %). Le marché suisse du fromage regorge d'une diversité de sortes. Sur le plan de la quantité, la mozzarella est le fromage le plus apprécié en Suisse. Elle est suivie par le Gruyère et le fromage à raclette qui se distinguent par l'importance du chiffre d'affaires et du volume des ventes. Le Gruyère détrône toutefois la mozzarella en ce qui concerne le chiffre d'affaires généré par le fromage dans le commerce de détail suisse.

L'analyse actuelle met en évidence les principales sortes de fromage sur le plan du chiffre d'affaires et de la quantité des ventes. L'observation porte sur les six principales sortes de fromage vendues durant les deux dernières années, d'une part, dans le commerce de détail et, d'autre part, dans le commerce de gros destiné à la restauration. A noter que pour le commerce de détail, le terme Parmesan regroupe deux sortes de fromage (Grana Padano essentiellement, et Parmigiano Reggiano).



### La mozzarella est largement en tête dans le commerce de gros destiné à la restauration

Dans le commerce de gros destiné à la restauration, la mozzarella est de loin le fromage le plus vendu, aussi bien sur le plan de la quantité que du chiffre d'affaires. En 2017, la mozzarella représentait 27,8 % de la quantité totale de fromage vendue et 17,9 % du chiffre d'affaires total dans ce canal de distribution. Dans le commerce de détail en revanche, le Gruyère et le fromage à raclette détrônent la mozzarella sur le plan du chiffre d'affaires. Les parts de marché en fonction du chiffre d'affaires en 2017 s'établissaient ainsi à 10,8 % pour le Gruyère, 9,4 % pour le fromage à raclette et 8,8 % pour la mozzarella. Quant aux autres principales sortes de fromage, le Grana Padano (ou Parmesan) se distingue par l'importance de son chiffre d'affaires dans les deux canaux de distribution.

### Actualités du marché

#### Hausse saisonnière du prix du lait à la production

En août 2018, le prix payé aux producteurs pour l'ensemble du lait suisse a progressé par rapport au mois précédent (+1.13 à 66.10 ct./kg). ([Pages 3 et 4](#))

#### Valeur ajoutée brute totale quasi stable

En août 2018, la valeur ajoutée brute totale réalisée sur le lait et les produits laitiers est restée quasi stable par rapport au même mois de l'année précédente (-0,01 % à 74.15 ct./kg de lait cru transformé). ([Page 7](#))

#### Hausse de l'indice du prix de la crème pour la production du beurre

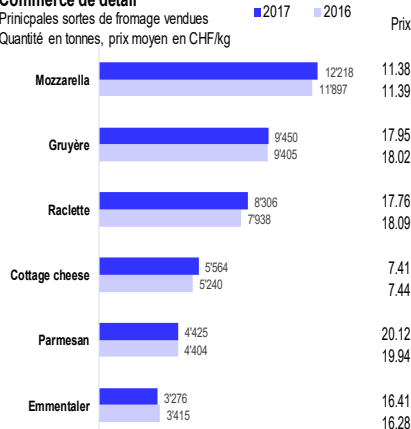
L'indice du prix de la crème pour la production du beurre a progressé en août 2018 pour s'établir à 90,55 points, soit 0,30 point de plus que le mois précédent. ([Page 9](#))

#### Progression du prix du lait dans l'UE

Au mois de juillet 2018, le prix payé aux producteurs de lait de l'UE a augmenté par rapport au mois précédent (+3,82 % à 33.96 €/100 kg). ([Page 11](#))

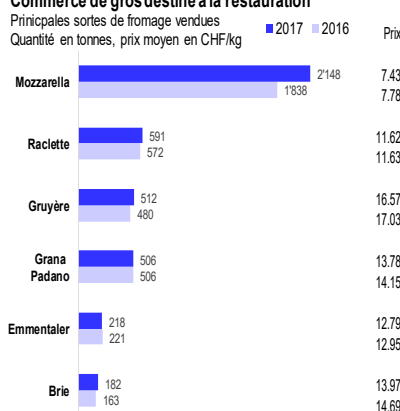
#### Commerce de détail

Principales sortes de fromage vendues  
Quantité en tonnes, prix moyen en CHF/kg



#### Commerce de gros destiné à la restauration\*

Principales sortes de fromage vendues  
Quantité en tonnes, prix moyen en CHF/kg



\*Prodega/Growa, Transgourmet, Pistor, Scana und CCA Anghelm représentent l'essentiel de l'évaluation et couvrent environ 80% de la totalité du libre-service de gros en Suisse.  
Source: Grossopanel AG, Slans; OFAG, secteur Analyses du marché

Source: Nielsen Suisse, panel de consommateurs selon définition OFAG

(Cf. [page 2](#))

#### Contenu

|   |                        |
|---|------------------------|
| <a href="#">Prix du lait</a>            | <a href="#">3 et 4</a> |
| <a href="#">Prix à la consommation</a>  | <a href="#">5</a>      |
| <a href="#">Valeurs ajoutées brutes</a> | <a href="#">7</a>      |
| <a href="#">Indice de prix</a>          | <a href="#">8</a>      |
| <a href="#">Marchés internationaux</a>  | <a href="#">11</a>     |
| <a href="#">Méthode</a>                 | <a href="#">12</a>     |

## Les prix baissent et les ventes progressent

L'an dernier, le prix moyen du fromage a reculé par rapport à l'année précédente, aussi bien dans le commerce de détail (-0,4 % à 16.34 CHF/kg) que dans le commerce de gros destiné à la restauration (-3,5 % à 11.54 CHF/kg). Malgré la baisse des prix, le chiffre d'affaires a progressé de 0,2 % dans le commerce de détail et de 5,2 % dans le commerce de gros destiné à la restauration, en raison de l'augmentation des quantités vendues (+0,6 % et +9 % respectivement). Dans le commerce de gros destiné à la restauration, les prix ont baissé pour toutes les principales sortes de fromage observées, notamment la mozzarella (-4,5 %), le brie (-4,9 %) et le Gruyère (-2,7 %). Dans les deux canaux de distribution observés, les quantités vendues ont progressé pour toutes les principales sortes de fromage à l'exception de l'Emmentaler.

## Quelle sorte de fromage pour quel canal de distribution?

Les observations de cette analyse montrent les similitudes et les divergences des deux canaux de distribution quant à la demande et au chiffre d'affaires du fromage en Suisse. Sur le plan du chiffre d'affaires, les fromages du segment de prix élevé et appréciés par les consommateurs, comme le Gruyère et le fromage à raclette, ont la cote dans le commerce de détail. Le Gruyère se hisse ainsi en tête sur le plan des dépenses totales des consommateurs pour le fromage dans le commerce de détail suisse. En revanche, dans le commerce de gros destiné à la restauration, les fromages du segment de bas prix et appréciés par les consommateurs, comme la mozzarella, ont la cote en Suisse. La mozzarella étant ainsi en tête dans ce canal de distribution, en ce qui concerne la demande et le chiffre d'affaires. A noter toutefois que les principales sortes de fromage qui sortent du lot dans le commerce de détail se retrouvent également dans le commerce de gros destiné à la restauration, à l'exception du cottage cheese et du brie.

## Prix du lait à la production

En août 2018, plusieurs acheteurs de lait ont payé des suppléments saisonniers aux producteurs. Quelques augmentations de prix de base ont été observées. Le prix à la production de l'ensemble du lait suisse a ainsi progressé par rapport au mois précédent (+1.13 à 66.10 ct./kg). En production conventionnelle, le prix payé aux producteurs a augmenté pour le lait transformé en fromage (+0.78 à

68.45 ct./kg) et le lait de centrale (+1.60 à 60.34 ct./kg). Le prix du lait bio a également progressé (+1.15 à 87.93 ct./kg). Pour ce qui est de la segmentation, le prix du lait de centrale a augmenté pour le segment A (+0.72 à 62.54 ct./kg) et le segment B (+1.21 à 45.91 ct./kg).

### Prix du lait à la production

Pondérés selon les quantités, en ct./kg

Août 2018

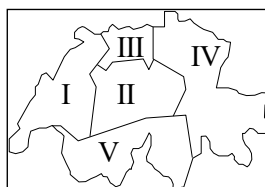
| Région    | conventionnel    |                  | bio          | total        |
|-----------|------------------|------------------|--------------|--------------|
|           | lait de centrale | transformé total |              |              |
| I         | 60.15            | 81.42            | 85.47        | 74.56        |
| II        | 60.37            | 63.16            | 64.33        | 63.17        |
| III       | 60.80            | -                | -            | 85.58        |
| IV        | 60.21            | 65.17            | 68.10        | 85.14        |
| V         | 59.07            | 78.21            | 80.77        | 74.22        |
| <b>CH</b> | <b>60.34</b>     | <b>68.45</b>     | <b>73.16</b> | <b>87.93</b> |

Sans supplément de non-ensilage, y compris TVA

Prix départ ferme (surtout) ou centre collecteur

Les prix déjà publiés, y compris ceux des périodes précédentes, peuvent être révisés ultérieurement.

Source: OFAG, secteur Analyses du marché



Les nouvelles publications de prix du lait à la production peuvent être consultées à l'adresse [www.observationdumarche.admin.ch](http://www.observationdumarche.admin.ch).

### Prix à la production du lait de centrale selon la segmentation (A, B, C)

Année 2018

|         | Prix moyens pondérés, en ct./kg |       |       |
|---------|---------------------------------|-------|-------|
|         | A                               | B     | C     |
| Janvier | 64.00                           | 42.88 | -     |
| Février | 62.23                           | 41.55 | -     |
| Mars    | 60.68                           | 37.93 | -     |
| Avril   | 60.08                           | 35.13 | 24.95 |
| Mai     | 59.03                           | 36.02 | 28.34 |
| Juin    | 60.75                           | 39.52 | 33.12 |
| Juillet | 61.83                           | 44.70 | -     |
| Août    | 62.54                           | 45.91 | -     |

Définition de la segmentation: [www.ip-lait.ch](http://www.ip-lait.ch)

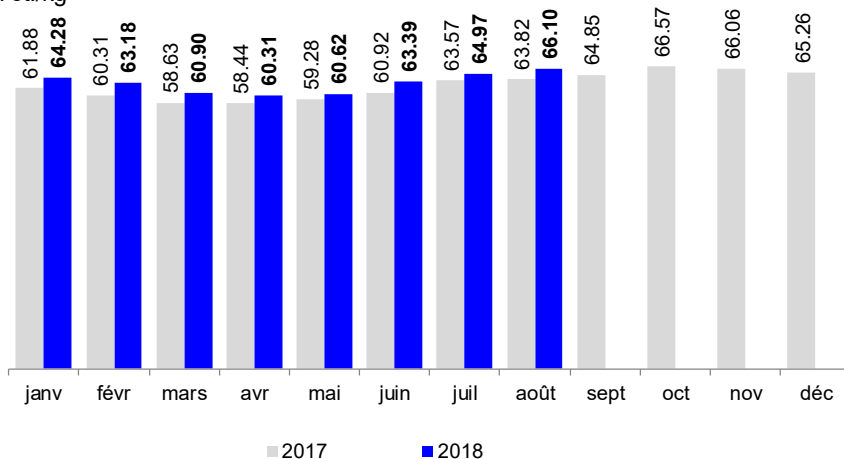
Sans supplément de non-ensilage, y compris TVA

Source: OFAG, secteur Analyses du marché

### Prix du lait à la production

Moyenne CH

en ct./kg



Source: OFAG, secteur Analyses du marché

## Évolution des prix à la production

### Prix du lait à la production

Prix moyens pondérés selon les quantités, départ ferme (surtout) ou centre collecteur, y compris TVA

Sans supplément de non-ensilage

en ct./kg

Les prix déjà publiés, y compris ceux des périodes précédentes, peuvent être révisés ultérieurement.

|  | 2011         | 2012         | 2013         | 2014         | 2015         | 2016         | 2017         | 2018  | Évolution 2018/2017 |      |
|--|--------------|--------------|--------------|--------------|--------------|--------------|--------------|-------|---------------------|------|
|  |              |              |              |              |              |              |              |       | ct./kg              | %    |
| <b>Total</b>   |              |              |              |              |              |              |              |       |                     |      |
| Janvier  | 62.86        | 62.48        | 63.22        | 70.32        | 63.37        | 62.59        | 61.88        | 64.28 | 2.40                | 3.89 |
| Février  | 62.89        | 62.88        | 62.89        | 69.85        | 61.01        | 61.02        | 60.31        | 63.18 | 2.87                | 4.76 |
| Mars   | 61.97        | 61.45        | 62.49        | 69.05        | 59.12        | 59.40        | 58.63        | 60.90 | 2.27                | 3.88 |
| Avril  | 62.55        | 61.02        | 62.06        | 67.58        | 58.86        | 57.39        | 58.44        | 60.31 | 1.87                | 3.20 |
| Mai  | 62.67        | 59.44        | 62.24        | 67.67        | 59.21        | 58.06        | 59.28        | 60.62 | 1.34                | 2.26 |
| Juin   | 64.35        | 60.48        | 66.05        | 68.50        | 60.56        | 59.31        | 60.92        | 63.39 | 2.47                | 4.05 |
| Juillet  | 64.95        | 61.50        | 67.74        | 69.04        | 62.16        | 61.23        | 63.57        | 64.97 | 1.40                | 2.20 |
| Août   | 65.00        | 61.37        | 68.30        | 69.16        | 62.89        | 61.16        | 63.82        | 66.10 | 2.28                | 3.57 |
| Septembre  | 65.20        | 62.32        | 69.65        | 69.36        | 64.03        | 61.77        | 64.85        |       |                     |      |
| Octobre  | 65.46        | 63.34        | 70.00        | 67.32        | 64.78        | 62.79        | 66.57        |       |                     |      |
| Novembre   | 63.50        | 62.94        | 70.87        | 66.06        | 64.32        | 62.03        | 66.06        |       |                     |      |
| Décembre   | 62.85        | 63.00        | 70.18        | 64.87        | 62.93        | 61.66        | 65.26        |       |                     |      |
| <b>Moyenne annuelle</b>  | <b>63.65</b> | <b>61.79</b> | <b>66.30</b> | <b>68.23</b> | <b>61.87</b> | <b>60.64</b> | <b>62.36</b> |       |                     |      |
| <b>Lait de centrale, conventionnel</b>                                     |              |              |              |              |              |              |              |       |                     |      |
| Janvier  | 59.94        | 59.22        | 59.86        | 67.95        | 58.56        | 58.07        | 56.32        | 59.18 | 2.85                | 5.07 |
| Février  | 60.45        | 59.89        | 59.87        | 67.67        | 56.34        | 56.42        | 54.46        | 57.73 | 3.27                | 6.00 |
| Mars   | 59.46        | 58.51        | 59.30        | 66.95        | 54.77        | 53.96        | 52.76        | 54.85 | 2.09                | 3.96 |
| Avril  | 60.58        | 57.93        | 59.44        | 65.24        | 54.56        | 51.06        | 52.34        | 53.64 | 1.30                | 2.48 |
| Mai  | 60.24        | 55.54        | 58.83        | 65.09        | 54.56        | 51.08        | 53.16        | 53.33 | 0.17                | 0.33 |
| Juin   | 61.65        | 56.24        | 62.84        | 65.92        | 55.82        | 52.43        | 54.23        | 56.81 | 2.58                | 4.75 |
| Juillet  | 61.83        | 56.78        | 64.45        | 65.65        | 56.97        | 54.38        | 57.27        | 58.74 | 1.46                | 2.55 |
| Août   | 61.21        | 56.28        | 65.27        | 65.67        | 58.10        | 54.56        | 57.89        | 60.34 | 2.45                | 4.23 |
| Septembre  | 61.48        | 57.41        | 66.57        | 65.59        | 59.01        | 55.37        | 58.64        |       |                     |      |
| Octobre  | 62.23        | 58.80        | 67.52        | 63.47        | 60.41        | 56.48        | 61.42        |       |                     |      |
| Novembre   | 59.78        | 58.49        | 67.40        | 61.78        | 59.50        | 55.56        | 61.38        |       |                     |      |
| Décembre   | 59.57        | 59.37        | 67.82        | 60.44        | 58.21        | 55.56        | 60.33        |       |                     |      |
| <b>Moyenne annuelle</b>  | <b>60.67</b> | <b>57.88</b> | <b>63.08</b> | <b>65.15</b> | <b>57.09</b> | <b>54.51</b> | <b>56.42</b> |       |                     |      |
| <b>Lait transformé en fromage, total (conventionnel)</b>                   |              |              |              |              |              |              |              |       |                     |      |
| Janvier  | 67.59        | 67.06        | 67.46        | 73.47        | 70.47        | 66.93        | 65.64        | 67.55 | 1.90                | 2.90 |
| Février  | 66.26        | 66.58        | 67.34        | 72.55        | 66.94        | 65.90        | 64.10        | 66.49 | 2.39                | 3.72 |
| Mars   | 64.80        | 65.09        | 66.25        | 71.33        | 65.22        | 65.12        | 63.30        | 64.97 | 1.67                | 2.64 |
| Avril  | 64.62        | 65.47        | 65.72        | 70.86        | 64.98        | 63.52        | 63.21        | 64.63 | 1.42                | 2.24 |
| Mai  | 65.27        | 64.46        | 66.35        | 70.96        | 65.27        | 64.46        | 63.56        | 64.61 | 1.05                | 1.65 |
| Juin   | 67.51        | 65.31        | 69.86        | 71.55        | 66.26        | 64.21        | 64.52        | 66.55 | 2.03                | 3.15 |
| Juillet  | 68.82        | 66.28        | 71.03        | 73.20        | 67.47        | 65.56        | 66.58        | 67.67 | 1.09                | 1.64 |
| Août   | 69.69        | 67.33        | 71.86        | 73.52        | 68.13        | 65.14        | 66.94        | 68.45 | 1.50                | 2.25 |
| Septembre  | 69.78        | 68.14        | 73.27        | 73.93        | 69.08        | 65.11        | 67.50        |       |                     |      |
| Octobre  | 70.28        | 68.83        | 72.95        | 72.67        | 69.39        | 66.38        | 68.57        |       |                     |      |
| Novembre   | 68.31        | 68.24        | 72.88        | 72.32        | 68.57        | 65.74        | 68.20        |       |                     |      |
| Décembre   | 67.75        | 68.43        | 73.27        | 71.59        | 67.09        | 65.68        | 67.99        |       |                     |      |
| <b>Moyenne annuelle</b>  | <b>67.58</b> | <b>66.73</b> | <b>70.13</b> | <b>72.32</b> | <b>67.46</b> | <b>65.31</b> | <b>65.87</b> |       |                     |      |
| <b>Lait transformé en fromage, fromageries artisanales (conventionnel)</b> |              |              |              |              |              |              |              |       |                     |      |
| Janvier  | 70.51        | 70.97        | 71.16        | 77.30        | 76.17        | 72.27        | 71.24        | 72.80 | 1.56                | 2.18 |
| Février  | 69.47        | 70.50        | 71.70        | 76.82        | 72.94        | 72.17        | 70.25        | 72.21 | 1.96                | 2.79 |
| Mars   | 68.83        | 69.65        | 71.27        | 75.92        | 71.69        | 71.13        | 69.59        | 71.30 | 1.71                | 2.45 |
| Avril  | 68.05        | 70.00        | 70.79        | 75.44        | 71.46        | 70.71        | 69.47        | 71.15 | 1.67                | 2.41 |
| Mai  | 68.79        | 69.52        | 71.71        | 75.71        | 72.33        | 71.29        | 70.16        | 71.77 | 1.61                | 2.30 |
| Juin   | 69.87        | 69.52        | 73.47        | 75.16        | 72.20        | 70.81        | 70.51        | 72.50 | 2.00                | 2.83 |
| Juillet  | 70.86        | 70.20        | 74.25        | 76.34        | 72.63        | 71.36        | 71.17        | 72.80 | 1.63                | 2.29 |
| Août   | 71.19        | 70.60        | 74.44        | 76.71        | 73.06        | 69.98        | 70.98        | 73.16 | 2.19                | 3.08 |
| Septembre  | 71.48        | 71.75        | 75.75        | 77.48        | 74.24        | 70.14        | 72.21        |       |                     |      |
| Octobre  | 71.54        | 72.36        | 76.21        | 77.25        | 75.11        | 72.05        | 72.49        |       |                     |      |
| Novembre   | 71.76        | 72.74        | 76.65        | 77.19        | 74.22        | 71.72        | 72.34        |       |                     |      |
| Décembre   | 71.57        | 72.65        | 76.48        | 76.47        | 72.11        | 71.68        | 72.98        |       |                     |      |
| <b>Moyenne annuelle</b>  | <b>70.31</b> | <b>70.83</b> | <b>73.89</b> | <b>76.46</b> | <b>73.16</b> | <b>71.26</b> | <b>71.14</b> |       |                     |      |
| <b>Lait bio</b>  |              |              |              |              |              |              |              |       |                     |      |
| Janvier  | 74.96        | 78.15        | 76.27        | 77.33        | 77.77        | 77.47        | 79.36        | 82.03 | 2.66                | 3.36 |
| Février  | 74.08        | 77.80        | 74.67        | 76.78        | 75.49        | 75.06        | 75.75        | 78.47 | 2.72                | 3.59 |
| Mars   | 73.35        | 76.26        | 74.31        | 75.61        | 72.66        | 73.79        | 74.25        | 77.10 | 2.84                | 3.83 |
| Avril  | 73.66        | 76.23        | 73.85        | 74.94        | 72.72        | 73.12        | 73.95        | 77.46 | 3.51                | 4.74 |
| Mai  | 74.26        | 75.61        | 73.82        | 75.95        | 72.55        | 73.79        | 73.97        | 78.29 | 4.32                | 5.84 |
| Juin   | 77.31        | 77.83        | 76.81        | 77.75        | 77.07        | 77.12        | 78.93        | 81.89 | 2.96                | 3.75 |
| Juillet  | 81.34        | 78.81        | 81.65        | 83.60        | 82.05        | 83.71        | 82.55        | 86.78 | 4.23                | 5.12 |
| Août   | 81.93        | 78.69        | 82.36        | 83.99        | 82.39        | 84.09        | 87.88        | 87.93 | 0.05                | 0.06 |
| Septembre  | 83.63        | 78.70        | 83.20        | 84.35        | 83.48        | 84.16        | 89.31        |       |                     |      |
| Octobre  | 80.61        | 79.23        | 79.76        | 79.74        | 80.89        | 83.15        | 87.20        |       |                     |      |
| Novembre   | 79.87        | 78.15        | 78.51        | 78.97        | 79.43        | 80.37        | 83.68        |       |                     |      |
| Décembre   | 79.68        | 77.32        | 78.61        | 78.16        | 78.07        | 80.01        | 83.13        |       |                     |      |
| <b>Moyenne annuelle</b>  | <b>77.45</b> | <b>77.60</b> | <b>77.49</b> | <b>78.57</b> | <b>77.51</b> | <b>78.29</b> | <b>80.36</b> |       |                     |      |

Source: OFAG, secteur Analyses du marché

## Évolution des prix

### Prix à la consommation

CH-Ø \* pondérée  
en CHF

Août 2018 avec année préc. (AP) et mois préc. (MP)

\*Juillet 2018: valeurs révisées

|                               | Unité  | Août 17 | Jul 18 | Août 18 | %-Δ MP | %-Δ AP |
|-------------------------------|--------|---------|--------|---------|--------|--------|
| <b>Lait de consommation</b>   |        |         |        |         |        |        |
| Lait entier past.             | 1 l    | 1.43    | 1.50   | 1.51    | +0.8   | +5.4   |
| Drink past.*                  | 1 l    | 1.43    | 1.49   | 1.50    | +0.8   | +5.0   |
| Lait entier UHT               | 1 l    | 1.27    | 1.31   | 1.31    | -0.1   | +3.6   |
| Drink UHT*                    | 1 l    | 1.28    | 1.25   | 1.33    | +6.0   | +4.1   |
| Lait écrémé UHT               | 1 l    | 1.45    | 1.49   | 1.49    | +0.0   | +2.5   |
| <b>Fromage (Suisse)</b>       |        |         |        |         |        |        |
| <b>Fromage à pâte dure</b>    |        |         |        |         |        |        |
| Emmentaler doux               | 1 kg   | 16.19   | 14.76  | 14.00   | -5.1   | -13.5  |
| Emmentaler surchoix           | 1 kg   | 19.76   | 19.29  | 19.29   | +0.0   | -2.4   |
| Gruyère doux                  | 1 kg   | 15.64   | 16.19  | 16.19   | +0.0   | +3.5   |
| Gruyère surchoix              | 1 kg   | 19.12   | 20.29  | 20.29   | +0.0   | +6.1   |
| Sbrinz                        | 1 kg   | 23.09   | 23.13  | 23.13   | +0.0   | +0.2   |
| <b>Fromage à pâte mi-dure</b> |        |         |        |         |        |        |
| Tilsit doux                   | 1 kg   | 13.81   | 13.34  | 13.34   | +0.0   | -3.4   |
| Tilsit surchoix               | 1 kg   | 16.89   | 16.94  | 16.94   | +0.0   | +0.3   |
| Appenzell doux                | 1 kg   | 16.61   | 15.75  | 16.63   | +5.6   | +0.1   |
| Appenzell surchoix            | 1 kg   | 18.43   | 18.47  | 17.46   | -5.5   | -5.3   |
| Raclette (en bloc)            | 1 kg   | 20.61   | 17.62  | 19.55   | +10.9  | -5.2   |
| Tête de Moine                 | 1 kg   | 20.78   | 19.83  | 20.03   | +1.0   | -3.6   |
| Vacherin fribourgeois         | 1 kg   | 19.44   | 19.31  | 19.31   | +0.0   | -0.7   |
| Edamer CH                     | 1 kg   | 14.85   | 15.16  | 15.16   | +0.0   | +2.0   |
| <b>Autres fromages</b>        |        |         |        |         |        |        |
| Camembert 60%                 | 125 g  | 2.32    | 2.33   | 2.33    | +0.0   | +0.4   |
| A pâte molle, croûte mixte    | 150 g  | 3.36    | 3.37   | 3.37    | +0.0   | +0.2   |
| Brie CH 45%                   | 180 g  | 3.28    | 3.33   | 3.33    | +0.0   | +1.6   |
| Mozzarella 45%                | 150 g  | 1.47    | 1.39   | 1.47    | +5.7   | +0.4   |
| Cottage cheese 15%            | 200 g  | 1.55    | 1.60   | 1.59    | -0.8   | +2.1   |
| Tomme CH                      | 100 g  | 1.80    | 1.84   | 1.84    | +0.0   | +2.2   |
| <b>Beurre</b>                 |        |         |        |         |        |        |
| Beurre de choix               | 200 g  | 2.94    | 3.09   | 3.09    | +0.0   | +5.3   |
| Le Beurre (b. de cuisine)     | 250 g  | 2.97    | 3.06   | 3.06    | -0.1   | +3.2   |
| Beurre à rôtir                | 450 g  | 7.71    | 7.93   | 7.93    | +0.0   | +2.9   |
| <b>Crème de consommation</b>  |        |         |        |         |        |        |
| Crème entière UHT 35%         | ½ l    | 3.19    | 3.06   | 3.23    | +5.5   | +1.3   |
| Demi-crème UHT 25%            | ½ l    | 2.37    | 2.48   | 2.33    | -6.0   | -1.7   |
| Crème à café UHT 15%          | ½ l    | 1.73    | 1.78   | 1.77    | -0.5   | +2.3   |
| Crème acidulée                | 180 ml | 2.60    | 2.55   | 2.55    | +0.0   | -1.8   |
| <b>Yogourt</b>                |        |         |        |         |        |        |
| Yogourt aux fruits            | 180 g  | 0.54    | 0.55   | 0.55    | -1.4   | +0.8   |
| Yogourt nature                | 180 g  | 0.44    | 0.42   | 0.42    | +0.0   | -4.6   |

Source: OFAG, secteur Analyses du marché

\*La moyenne nationale est établie sur la base des relevés de prix régionaux auprès de grands distributeurs, discounters (sans Aldi et Lidl) et maisons spécialisées; elle est pondérée selon les parts de marché. Les régions sont pondérées selon le nombre d'habitants.

## Évolution des prix, produits bio

### Prix à la consommation, produits bio

en CHF

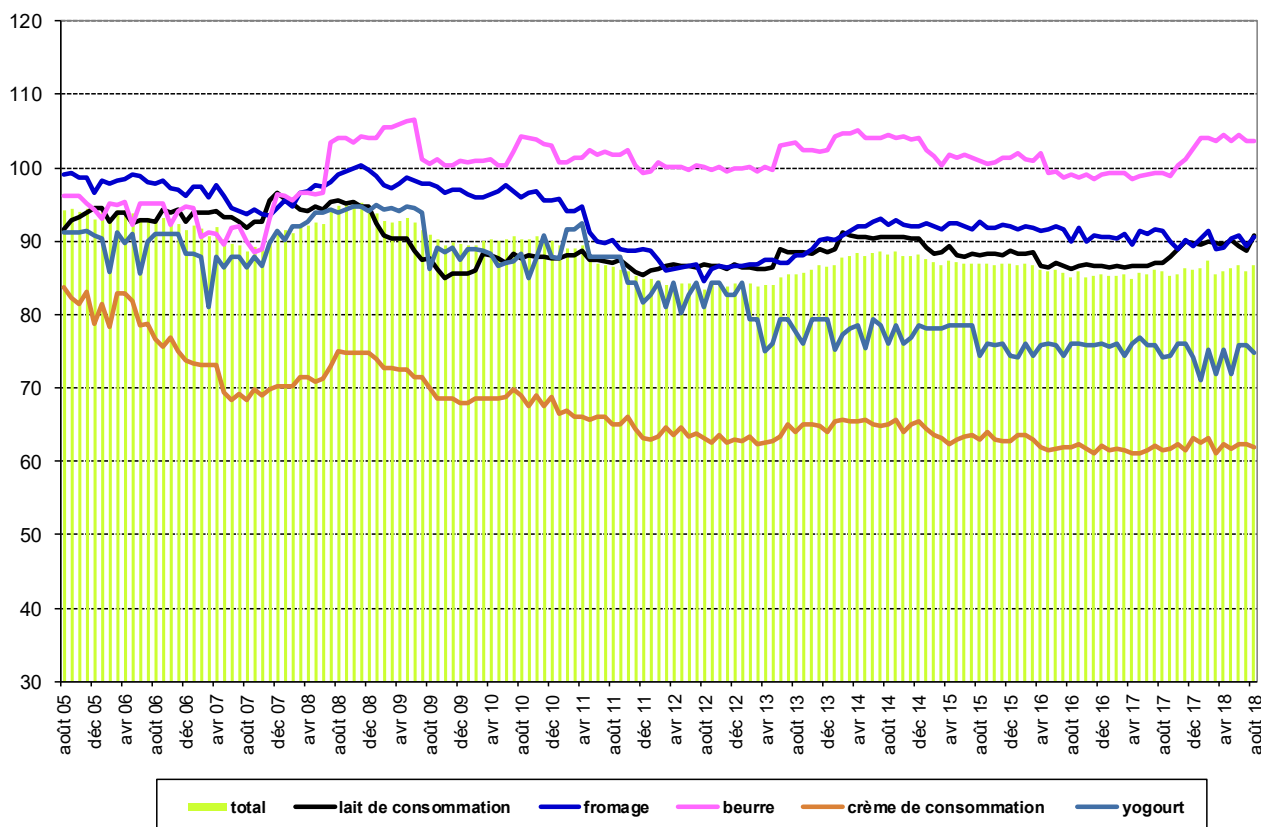
Août 2018 avec mois préc. (MP)

|                                  | Unité | Jul 18 | Août 18 | %-Δ MP |
|----------------------------------|-------|--------|---------|--------|
| <b>Lait de consommation bio</b>  |       |        |         |        |
| Lait entier past.                | 1 l   | 1.79   | 1.79    | +0.0   |
| Drink past.                      | 1 l   | 1.79   | 1.79    | +0.0   |
| Lait entier UHT                  | 1 l   | 1.82   | 1.82    | +0.0   |
| Drink UHT                        | 1 l   | 1.82   | 1.82    | +0.0   |
| <b>Fromage bio, indigène</b>     |       |        |         |        |
| Emmentaler                       | 1 kg  | 20.50  | 20.50   | +0.0   |
| Gruyère                          | 1 kg  | 22.71  | 22.71   | +0.0   |
| Tilsit                           | 1 kg  | 21.51  | 21.51   | +0.0   |
| Mozzarella                       | 150 g | 2.15   | 2.15    | +0.0   |
| Brie CH 45%                      | 180 g | 3.95   | 3.95    | +0.0   |
| <b>Beurre bio</b>                |       |        |         |        |
| Beurre de choix                  | 200 g | 3.97   | 3.97    | +0.0   |
| <b>Crème de consommation bio</b> |       |        |         |        |
| Crème entière                    | 2 dl  | 2.69   | 2.69    | +0.0   |
| <b>Yogourt bio</b>               |       |        |         |        |
| Yogourt aux fruits               | 180 g | 0.80   | 0.79    | -1.9   |
| Yogourt nature                   | 180 g | 0.65   | 0.63    | -3.8   |

Source: OFAG, secteur Analyses du marché

## Indice des prix à la consommation, produits laitiers conventionnels

### Prix à la consommation (mai 1999 = 100)



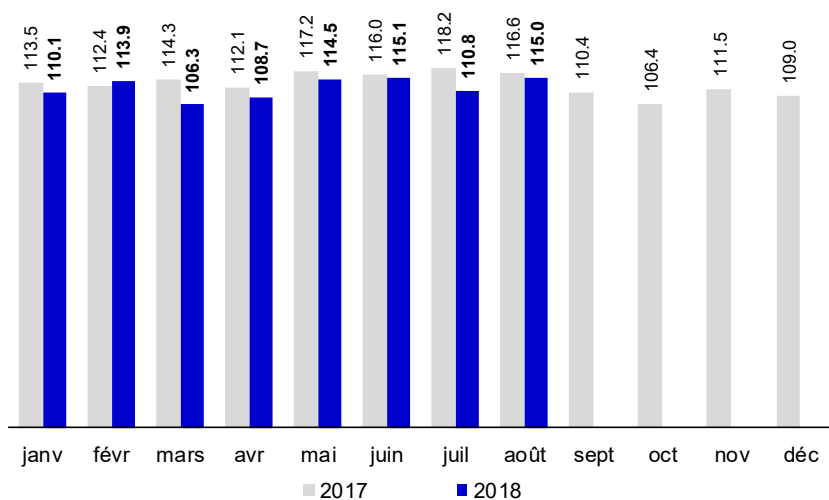
Source: OFAG, secteur Analyses du marché

## Valeurs ajoutées brutes de transformation – distribution et prix à la consommation

Au mois d'août 2018, la valeur ajoutée brute du groupe de produits « lait de consommation » a progressé par rapport au mois précédent (+1,76 % à 76.08 ct./kg de lait cru transformé). La valeur ajoutée brute du groupe de produits « fromage » a également progressé (+3,83 % à 1.15 fr./kg de lait cru transformé). Quant aux valeurs ajoutées brutes des autres groupes de produits, la tendance est à la baisse.

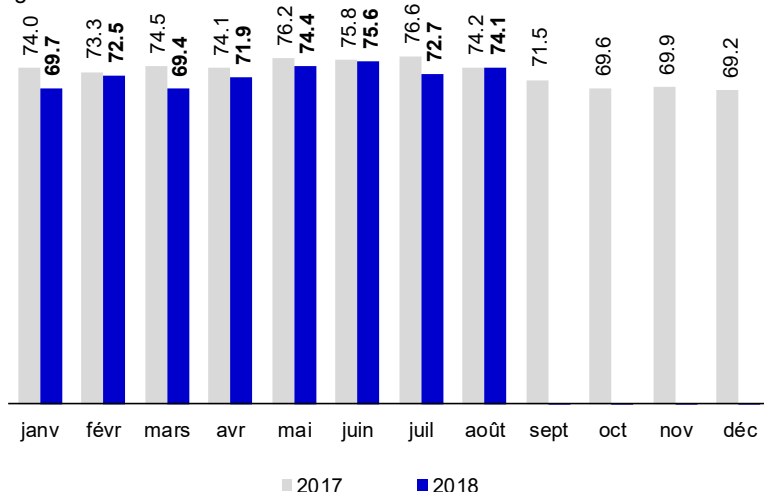
En août 2018, la **valeur ajoutée brute totale sur le lait et les produits laitiers** a augmenté par rapport au mois précédent (+1,99 % à 74.15 ct./kg de lait cru transformé). La comparaison avec le même mois de l'année précédente montre toutefois un léger recul de 0,01 %.

### Valeur ajoutée brute sur le fromage ct./kg de lait cru



Source: OFAG, secteur Analyses du marché

### Valeur ajoutée brute totale sur le lait et les produits laitiers ct./kg de lait cru



Source: OFAG, secteur Analyses du marché



## Indice du prix du lait de centrale

### Méthode

L'indice du prix de lait de centrale reflète l'évolution rétrospective des prix des produits issus du lait de centrale destinés au commerce de détail et à l'industrie ainsi que celle des prix du lait payés aux producteurs des pays limitrophes. L'indice 100 équivaut au prix moyen payé au producteur pour le lait de centrale durant l'année de référence 2005 (base 100 = 2005). L'indice total du prix du lait de centrale résulte de la variation mensuelle des prix de trois domaines de produits nommés indices partiels. On distingue l'indice partiel « Produits du commerce de détail », l'indice partiel « Produits d'industrie » et l'indice partiel « Produits libéralisés ». La variation mensuelle de l'indice total est le résultat de la pondération des indices partiels par les quantités de lait écoulées dans chacun des trois domaines de produits. Le lait d'allégement du marché en 2009 n'a pas été pris en compte. Les facteurs de pondération sont actualisés chaque année en utilisant les données de l'année précédente. L'évolution du soutien public est prise en compte dans le calcul de l'indice total (dès février 2009: uniquement le supplément pour la transformation en fromage).

### Indice partiel « Produits du commerce de détail »

L'Indice partiel « Produits du commerce de détail » indique l'évolution des prix du commerce de détail pour trois groupes de produits laitiers (lait de consommation, beurre et crème de consommation). Ces prix sont relevés et publiés par l'OFAG. Les coefficients de pondération des variations des prix de chaque produit émanent des données de TSM (TSM Fiduciaire Sàrl) concernant la mise en valeur du lait en équivalents-lait et celles de l'OSB (Organisation sectorielle pour le beurre).

### Indice partiel « Produits d'industrie »

L'Indice partiel « Produits d'industrie » rend compte de l'évolution des prix de gros du beurre d'industrie suisse et des poudres de lait entier et écrémé en Suisse et à l'exportation. Les prix suisses sont relevés par l'OFAG. Les facteurs de pondération des variations des prix de chaque produit émanent des données de l'IPL (Interprofession Poudre de Lait suisse) concernant les ventes de poudre de lait et celles de TSM relatives à la mise en valeur du lait exprimées en équivalents-lait.

### Indice partiel « Produits libéralisés »

L'Indice partiel « Produits libéralisés » est basé sur l'évolution des prix du lait payés aux producteurs

dans les pays limitrophes (Allemagne, France, Autriche et Italie) et des prix du beurre et des poudres de lait entier et écrémé en Allemagne. Cet indice partiel reflète le segment du marché soumis à la concurrence européenne. Les sources de ces données sont les publications d'AMI (Agrarmarkt Informations-Gesellschaft mbH, Allemagne), AMA (AgrarMarkt Austria, Autriche), CLAL (Société de conseil dans le secteur agro-alimentaire et en particulier dans le domaine laitier, Italie) et FranceAgriMer (France). Les prix du lait des pays limitrophes sont convertis en CHF/kg. Les taux de change (€ / CHF) sont ceux de la BNS (Banque nationale suisse). Le supplément suisse pour le lait transformé en fromage est pris en compte dans le calcul de cet indice. Les révisions des prix des pays voisins, effectuées ultérieurement après la publication de l'indice, ne sont pas prises en compte.

### Pondération de l'indice total

La pondération de l'indice total du prix du lait de centrale est faite en subdivisant la quantité de lait industriel transformée en trois domaines de produits correspondant aux indices partiels. Les données proviennent des statistiques de TSM concernant la mise en valeur du lait en équivalents-lait. Les produits considérés pour chaque domaine sont les suivants :

- Indice partiel « Produits du commerce de détail » : lait de consommation, beurre du commerce de détail et crème de consommation;
- Indice partiel « Produits d'industrie » : conserves de lait et beurre d'industrie;
- Indice partiel « Produits libéralisés » : fromage d'industrie, yogourt et autres produits laitiers frais.

Chaque indice partiel est pondéré par le pourcentage de lait écoulé dans son domaine de produits.

### Base de l'indice

L'indice 100 équivaut au prix moyen payé aux producteurs pour le lait industriel durant l'année de référence 2005 (base 100 = 2005). Ce prix du lait se situait à 71.04 ct./kg, départ ferme ou centre collecteur, y compris TVA (prix relevés et publiés par l'OFAG dans le bulletin du marché du lait).



## Résultats

### Indice du prix du lait de centrale

|                         | 2011         | 2012         | 2013         | 2014         | 2015         | 2016         | 2017         | 2018  | Variations depuis début 2018* |                                |                      |                      |
|-------------------------|--------------|--------------|--------------|--------------|--------------|--------------|--------------|-------|-------------------------------|--------------------------------|----------------------|----------------------|
|                         |              |              |              |              |              |              |              |       | Indice total                  | Indice partiel**               |                      |                      |
| Base de l'indice:       |              |              |              |              |              |              |              |       |                               | Produits du commerce de détail | Produits d'industrie | Produits libéralisés |
| 2005 = 100              |              |              |              |              |              |              |              |       |                               |                                |                      |                      |
| Janvier                 | 91.50        | 88.95        | 90.72        | 98.91        | 88.86        | 87.13        | 89.43        | 90.36 | -0.98%                        | -0.35%                         | -0.28%               | -3.33%               |
| Février                 | 94.19        | 88.58        | 90.74        | 99.14        | 89.17        | 86.68        | 88.94        | 90.55 | -0.77%                        | 0.33%                          | -0.46%               | -3.65%               |
| Mars                    | 94.64        | 87.42        | 90.37        | 98.84        | 89.16        | 85.77        | 87.61        | 89.67 | -1.74%                        | -2.11%                         | 0.01%                | -3.56%               |
| Avril                   | 93.20        | 85.69        | 92.85        | 98.15        | 88.09        | 84.73        | 86.90        | 90.92 | -0.36%                        | -1.06%                         | 0.08%                | 0.28%                |
| Mai                     | 92.18        | 84.88        | 94.57        | 97.48        | 87.47        | 84.41        | 88.68        | 92.72 | 1.61%                         | -0.13%                         | 1.96%                | 4.62%                |
| Juin                    | 91.80        | 85.54        | 95.87        | 96.96        | 87.36        | 85.11        | 90.31        | 92.75 | 1.64%                         | -0.50%                         | 2.41%                | 4.96%                |
| Juillet                 | 91.39        | 86.16        | 97.06        | 96.92        | 86.75        | 85.67        | 90.77        | 92.32 | 1.17%                         | -1.04%                         | 2.59%                | 2.82%                |
| Août                    | 88.83        | 87.27        | 97.41        | 95.75        | 86.33        | 86.14        | 91.88        |       |                               |                                |                      |                      |
| Septembre               | 91.22        | 88.90        | 97.74        | 94.20        | 86.94        | 88.02        | 91.83        |       |                               |                                |                      |                      |
| Octobre                 | 92.05        | 89.76        | 97.22        | 93.15        | 87.56        | 88.58        | 91.83        |       |                               |                                |                      |                      |
| Novembre                | 90.46        | 89.22        | 97.40        | 92.29        | 87.57        | 88.31        | 91.34        |       |                               |                                |                      |                      |
| Décembre                | 89.08        | 89.97        | 97.34        | 92.26        | 87.18        | 89.35        | 91.25        |       |                               |                                |                      |                      |
| <b>Moyenne annuelle</b> | <b>91.71</b> | <b>87.70</b> | <b>94.94</b> | <b>96.17</b> | <b>87.70</b> | <b>86.66</b> | <b>90.06</b> |       |                               |                                |                      |                      |

\* Evolution par rapport à décembre 2017

\*\* Evolution (en %) du prix du groupe de produits (indicateur de tendance)

Source: OFAG, secteur Analyses du marché

## Indice du prix de la crème pour la production du beurre

### Méthode

L'indice du prix de la crème pour la production du beurre reflète l'évolution du prix de revient de la crème prise en charge par les transformateurs. Le secteur Analyses du marché de l'OFAG relève mensuellement les prix de la crème sur la base d'une enquête qu'il mène auprès des producteurs de beurre. Les principales entreprises qui achètent la crème communiquent les prix de revient moyens pondérés et les quantités correspondantes à l'aide d'un formulaire de relevé.

### Lieu de relevé

Les prix de la crème sont payés sur des bases différentes (ex. crème prise en charge au lieu de production ou livrée à l'acheteur). De ce fait, la citerne de ramassage de la crème au niveau de l'acheteur a été retenue comme lieu de relevé de prix comparables. Il s'agit donc d'un prix franco citerne de ramassage de la crème.

### Composition du prix

Le prix de la crème comprend les coûts suivants: taxes, frais de transport et coût du ramassage de la crème. La TVA n'est pas incluse dans le prix.

### Définition du produit

Les prix et les quantités relevés concernent la crème collectée et la crème industrielle converties en matière grasse du lait. La crème de petit-lait n'est pas prise en compte dans les calculs.

### Calcul du prix moyen et de l'indice

Les prix sont pondérés par les quantités correspondantes. On obtient ainsi des prix moyens pondérés exprimés en CHF/kg de matière grasse du lait. L'indice est calculé sur la base du prix de la crème au mois de décembre 2009 (indice 100 = décembre 2009). Le prix moyen de décembre 2009 s'élève à 10.92 CHF/kg de matière grasse du lait.

### Indice du prix de la crème pour la production du beurre

Base de l'indice: déc 2009 = 100

|                         | 2012         | 2013         | 2014         | 2015         | 2016         | 2017         | 2018  |
|-------------------------|--------------|--------------|--------------|--------------|--------------|--------------|-------|
| Janvier                 | 92.64        | 89.21        | 96.07        | 89.63        | 91.07        | 85.79        | 90.77 |
| Février                 | 93.64        | 88.47        | 95.41        | 89.43        | 90.05        | 84.41        | 89.90 |
| Mars                    | 92.61        | 89.28        | 96.04        | 88.89        | 90.76        | 84.60        | 89.70 |
| Avril                   | 94.16        | 89.39        | 95.95        | 89.39        | 85.53        | 84.90        | 89.57 |
| Mai                     | 91.99        | 90.22        | 94.31        | 89.33        | 85.87        | 85.05        | 89.34 |
| Juin                    | 91.35        | 91.08        | 95.85        | 88.16        | 84.13        | 85.26        | 89.13 |
| Juillet                 | 92.80        | 94.41        | 95.95        | 89.50        | 85.08        | 86.38        | 90.25 |
| Août                    | 89.89        | 94.20        | 95.11        | 89.47        | 84.62        | 86.66        | 90.55 |
| Septembre               | 86.34        | 94.12        | 94.23        | 87.20        | 83.79        | 85.92        |       |
| Octobre                 | 88.23        | 93.69        | 95.11        | 89.11        | 84.59        | 90.43        |       |
| Novembre                | 85.58        | 93.78        | 94.08        | 89.76        | 83.95        | 89.54        |       |
| Décembre                | 86.21        | 93.45        | 91.20        | 91.36        | 84.84        | 90.02        |       |
| <b>Moyenne annuelle</b> | <b>91.05</b> | <b>91.57</b> | <b>95.00</b> | <b>89.28</b> | <b>86.66</b> | <b>86.41</b> |       |

r = valeurs révisées

Remarque: Les prix déjà publiés peuvent être révisés ultérieurement.

Source: OFAG, secteur Analyses du marché

L'indice du prix de la crème pour la production du beurre a progressé en août 2018 pour s'établir à 90,55 points, soit 0,30 point de plus que le mois précédent.

## Données sur les quantités

### Lait commercialisé

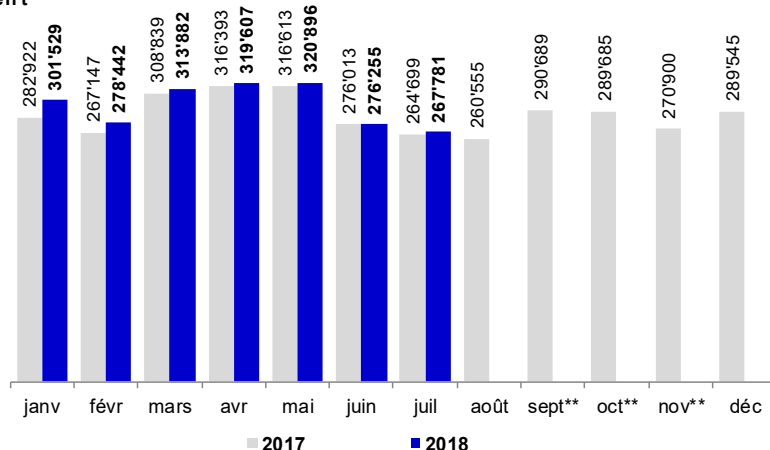
#### Lait commercialisé\*

en t

|              | 2012             | 2013             | 2014             | 2015             | 2016             | 2017             | 2018    | Δ AP   | %-Δ AP |
|--------------|------------------|------------------|------------------|------------------|------------------|------------------|---------|--------|--------|
| janvier      | 297 252          | 287 597          | 300 458          | 295 548          | 301 799          | 282 922          | 301 529 | 18 607 | 6.6%   |
| février      | 284 906          | 267 079          | 278 636          | 272 349          | 289 459          | 267 147          | 278 442 | 11 295 | 4.2%   |
| mars         | 322 962          | 304 130          | 317 478          | 312 338          | 313 729          | 308 839          | 313 882 | 5 043  | 1.6%   |
| avril        | 322 751          | 302 929          | 325 647          | 316 802          | 318 051          | 316 393          | 319 607 | 3 214  | 1.0%   |
| mai          | 328 624          | 314 730          | 325 808          | 321 921          | 318 270          | 316 613          | 320 896 | 4 283  | 1.4%   |
| juin         | 284 820          | 278 031          | 290 435          | 283 794          | 273 141          | 276 013          | 276 255 | 0 242  | 0.1%   |
| juillet      | 266 345          | 270 443          | 281 472          | 267 467          | 259 698          | 264 699          | 267 781 | 3 082  | 1.2%   |
| août         | 260 898          | 267 313          | 272 033          | 266 816          | 257 158          | 260 555          |         |        |        |
| septembre**  | 288 629          | 291 151          | 296 464          | 292 261          | 284 692          | 290 689          |         |        |        |
| octobre**    | 280 055          | 290 997          | 293 667          | 291 878          | 283 539          | 289 685          |         |        |        |
| novembre**   | 258 999          | 269 060          | 272 398          | 274 572          | 257 318          | 270 900          |         |        |        |
| décembre     | 274 589          | 285 151          | 286 042          | 290 430          | 277 127          | 289 545          |         |        |        |
| <b>Total</b> | <b>3 470 831</b> | <b>3 428 611</b> | <b>3 540 532</b> | <b>3 486 177</b> | <b>3 433 975</b> | <b>3 434 004</b> |         |        |        |

#### Lait commercialisé\*

en t



De janvier à juillet 2018, la quantité de lait cru commercialisée a progressé par rapport à la même période de l'année précédente (+2,3 % à 2 078 385 t).

\* Lait de la zone franche et lait du Liechtenstein inclus

\*\* sept à nov. y compris lait d'alpage annoncé après la période d'estivage

Source: TSM

## Commerce extérieur

### Fromage

en t

Janvier à août 2018 avec AP

|                         | Exportations  |               |             | Importations  |               |             |
|-------------------------|---------------|---------------|-------------|---------------|---------------|-------------|
|                         | 2017          | 2018          | %-Δ AP      | 2017          | 2018          | %-Δ AP      |
| Fromages frais          | 4 404         | 4 475         | +1.6        | 16 633        | 17 523        | +5.4        |
| Fromages à pâte molle   | 250           | 284           | +13.7       | 7 985         | 8 261         | +3.5        |
| Fromages à pâte mi-dure | 11 461        | 12 324        | +7.5        | 7 413         | 7 489         | +1.0        |
| Fromages à pâte dure    | 21 462        | 21 934        | +2.2        | 3 388         | 3 295         | -2.7        |
| Fromage fondu           | 648           | 623           | -4.0        | 2 519         | 2 628         | +4.3        |
| <b>Fromage*</b>         | <b>42 733</b> | <b>44 765</b> | <b>+4.8</b> | <b>40 909</b> | <b>42 442</b> | <b>+3.7</b> |

\* y compris fondue prête à l'emploi

AP: année précédente

Exportations, fromages frais: y compris mozzarella et séché

Exportations, total: y compris fondue prête à l'emploi et autres sortes de fromages

Importations, total: y compris fromages à pâte extra-dure

Sources: Direction générale des douanes (DGD) / TSM Fiduciaire

De janvier à août 2018, les exportations de fromage ont progressé par rapport à la même période de l'année précédente (+4,8 % à 44 765 t). Quant aux

importations, elles ont augmenté de 3,7 % à 42 442 tonnes.

## Observation de prix sur les marchés internationaux

### Prix du lait à la production

en EUR / 100 kg

|           | Juil 17 | Juin 18 | <b>Juil 18</b> | %-Δ MP | %-Δ AP |
|-----------|---------|---------|----------------|--------|--------|
| France    | 33.12   | 31.87   | 33.26          | +4.37  | +0.44  |
| Allemagne | 36.35   | 33.19   | 33.83          | +1.91  | -6.94  |
| Autriche  | 36.16   | 33.80   | 34.45          | +1.92  | -4.73  |
| Italie*   | 37.38   | 35.44   | 35.44          | +0.00  | -5.19  |
| UE        | 35.19   | 32.71   | 33.96          | +3.82  | -3.50  |

AP: année précédente

MP: mois précédent

Teneur du lait: France (3,8% graisse, 3,2% protéines), Allemagne (4 % graisse, 3,4% protéines), Autriche (3,7% graisse, 3,4% protéines), Italie (3,7% graisse, 3,25% protéines), UE (4,2% graisse, 3,4% protéines)

\* Italie (Lombardie): Prix de la région de Lombardie, estimations de CLAL (Société de conseil dans le secteur agro-alimentaire)

et en particulier dans le domaine laitier, Italie)

r = valeurs révisées

Sources: AMA Autriche, FranceAgriMer France, BLE Allemagne, CLAL Italie, LTO (UE)

En juillet 2018, le prix payé aux producteurs de lait de l'UE a augmenté par rapport au mois précédent (+3,82 % à 33.96 €/100 kg); prix publiés par LTO Nederland: [www.milkprices.nl](http://www.milkprices.nl). En Autriche, le prix du lait

à la production a également progressé en juillet (+1,92 % à 34.45 €/100 kg).

### Prix à la consommation

en EUR

| <b>Autriche</b>    | Unité | Juil 17 | Juin 18 | <b>Juil 18</b> | %-Δ MP | %-Δ AP |
|--------------------|-------|---------|---------|----------------|--------|--------|
| Lait entier        | 1 l   | 0.95    | 0.98    | 0.96           | -2.20  | +0.78  |
| Emmentaler         | 1 kg  | 8.09    | 8.61    | 8.40           | -2.45  | +3.83  |
| Beurre (Teebutter) | 1 kg  | 7.53    | 8.56    | 8.15           | -4.84  | +8.18  |
| Mozzarella         | 1 kg  | 6.53    | 7.30    | 7.64           | 4.59   | +16.96 |
| Yogourt nature     | 1 kg  | 1.86    | 1.82    | 1.84           | 0.85   | -1.17  |

### France

|                      |       |      |      |      |       |        |
|----------------------|-------|------|------|------|-------|--------|
| Lait UHT demi-écrémé | 1 l   | 0.84 | 0.86 | 0.86 | 0.00  | +2.38  |
| Emmental français    | 1 kg  | 8.29 | 8.45 | 8.41 | -0.47 | +1.45  |
| Yogourt nature       | 500 g | 0.66 | 0.71 | 0.71 | 0.00  | +7.58  |
| Beurre extra-fin     | 250 g | 1.74 | 2.04 | 2.05 | 0.49  | +17.82 |

AP: année précédente

MP: mois précédent

Sources: GfK Autriche, Insee France

### Prix à la consommation

en EUR

| <b>Allemagne</b>               | Unité   | Juil 17 | <b>Juil 18</b> | %-Δ AP |
|--------------------------------|---------|---------|----------------|--------|
| Lait frais, 3,5 % graisse min. | 1 l     | 0.76    | 0.78           | +2.63  |
| Lait H, 3,5 % graisse          | 1 l     | 0.69    | 0.70           | +1.45  |
| Mozzarella                     | 1 kg    | 5.34    | 5.97           | +11.80 |
| Emmentaler                     | 1 kg    | 6.22    | 5.97           | -4.02  |
| Beurre de marque allemand      | 250 g   | 1.77    | 1.85           | +4.52  |
| Yogourt nature                 | 4x150 g | 0.69    | 0.65           | -5.80  |

AP: année précédente

Source: AMI Allemagne.

## Notes explicatives et méthode

### Valeurs ajoutées brutes de transformation – distribution

#### Effet retardé du prix du lait sur la valeur ajoutée brute

Les fluctuations du prix du lait cru se répercutent avec du retard sur la valeur ajoutée brute car on tient compte de la durée de stockage nécessaire avant l'arrivée du produit fini sur le marché. Cette durée varie selon le produit laitier considéré. Pour les produits frais (lait de consommation, crème, beurre, yogourt), le prix du lait a des incidences immédiates sur la valeur ajoutée brute. Dans ce cas, c'est par exemple le prix du lait à la production du mois de septembre qui se répercute sur la valeur ajoutée brute de ces produits laitiers frais en octobre. En ce qui concerne le fromage, l'effet du prix du lait est retardé selon la durée du stockage. Relevons que lors du calcul des marges brutes, on admet une durée de stockage de 2 mois pour le fromage à pâte molle, de 3 mois pour le fromage à pâte mi-dure, et de 5 mois pour le fromage à pâte dure. Ainsi par exemple, le prix du lait qui a été transformé au mois de mai en emmental ne se répercute sur la valeur ajoutée brute qu'en octobre.

#### Valeur ajoutée brute d'un groupe de produits

La valeur ajoutée brute d'un groupe de produits est calculée en pondérant la valeur ajoutée brute sur chaque sorte de produit du groupe selon la quantité de lait transformé. Les facteurs de pondération sont actualisés annuellement. La valeur ajoutée brute du groupe de produits "lait de consommation" résulte de la pondération des valeurs ajoutées brutes des cinq sortes de lait de consommation (lait entier pasteurisé, lait drink pasteurisé, lait entier UHT, lait drink UHT, lait écrémé UHT). Elle est simplement nommée « valeur ajoutée brute sur le lait de consommation » ou « valeur

ajoutée brute lait de consommation ». Il en va de même pour les autres groupes de produits (valeur ajoutée brute sur le fromage, valeur ajoutée brute sur le beurre, valeur ajoutée brute sur la crème de consommation).

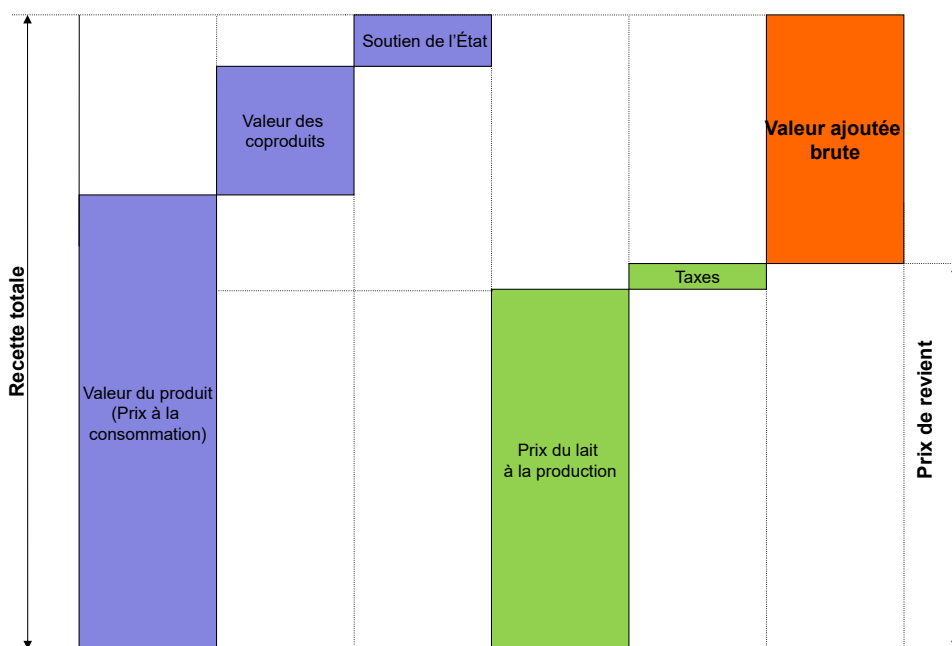
#### Valeur ajoutée brute totale sur le lait et les produits laitiers

Dans le calcul de la valeur ajoutée brute totale sur le lait et les produits laitiers, la valeur ajoutée brute de chaque groupe de produits est pondérée selon la quantité de lait transformée, déduction faite des exportations (les données de base émanent de la statistique laitière suisse de TSM, PSL et USP concernant la mise en valeur du lait). Les facteurs de pondération sont actualisés annuellement dès la parution de la statistique laitière suisse. Il est à remarquer que la valeur ajoutée brute du fromage a un poids important dans la valeur ajoutée brute totale sur le lait et les produits laitiers. En effet, la quantité de lait transformée en fromage est la plus importante et la valeur ajoutée brute sur le fromage est par ailleurs élevée, comparativement aux autres produits.

**Ventes de promotion:** Les ventes promotionnelles sont observées par semaine et prises en compte dans le calcul des prix à la consommation.

**Remarque:** Les modifications relatives au calcul des prix et des marges brutes sont effectuées rétroactivement. Les valeurs qui font foi sont celles du dernier bulletin.

#### Définition simplifiée de la valeur ajoutée brute



Les proportions de ce schéma ne sont pas réelles

## Prix du lait à la production

**Sont pris en compte dans le prix du lait:** Prix de base, supplément pour le lait transformé en fromage, suppléments et déductions (saison, quantité, composition, qualité, participation aux coûts de transport), participations au bénéfice, versements ultérieurs, suppléments et déductions pour refroidissement, primes bio, coûts d'exploitation des centres collecteurs s'ils sont connus, TVA.

**Ne sont pas pris en compte dans le prix du lait:** Primes de non-ensilage, contributions à des organisations et des associations professionnelles, contributions au fonds d'intervention et au fonds d'allègement du marché de l'Interprofession du lait (IP Lait), contribution LactoFama, petit-lait, achats anticipés de tout genre.

**Pondération:** Les prix effectivement payés sont pondérés selon les quantités de lait correspondantes.

**Teneur du lait:** Teneurs réelles. Les valeurs de base concernant la teneur du lait sont: 4 % de matière grasse et 3,3 % de protéines.

**Prix total:** Moyenne pondérée des prix du lait de centrale, du lait transformé en fromage, du lait bio et du lait de restriction des fromageries artisanales.

**Prix du lait de centrale** (sans la quantité de lait transformée en fromage): Prix du lait acheté par les entreprises industrielles et les organisations de producteurs (quantité de lait transformée en fromage exclue), départ ferme (surtout) ou centre collecteur.

**Prix du lait transformé en fromage, total:** Prix du lait transformé en fromages artisanaux et industriels. Le prix du lait destiné à la transformation en fromages industriels est la moyenne des prix annoncés par les acheteurs de lait de centrale pondérés selon les quantités transformées en fromage. Les facteurs de pondération du prix du lait total transformé en fromage sont calculés par extrapolation sur la base des quantités effectives relevées.

**Prix du lait transformé en fromage, fromageries artisanales:** Prix du lait transformé en fromage par les fromageries artisanales. Prix franco fromagerie / centre collecteur (surtout).

**Prix du lait biologique (ou lait bio):** Prix du lait produit selon les méthodes de production biologiques et effectivement vendu comme lait bio. Prix départ ferme (surtout) ou centre collecteur.

**Lait conventionnel:** lait PER (prestations écologiques requises).

### Relevé et calcul des prix du lait à la production

Le relevé des prix du lait à la production est effectué chaque mois directement auprès des principaux premiers acheteurs de lait (organisations de producteurs OP, organisations de producteurs-utilisateur OPU, fromageries et entreprises industrielles ayant des fournisseurs directs). Il couvre environ 70 % du lait cru commercialisé en Suisse. Les fournisseurs de données communiquent les prix moyens effectivement payés aux producteurs ainsi que les quantités correspondantes à l'aide d'un formulaire de relevé. Le prix d'une région est une moyenne des prix communiqués par les acheteurs dont le lait provient de cette région, pondérée selon les quantités de lait correspondantes.

Le prix du lait transformé en fromage est une moyenne des prix communiqués par les entreprises qui achètent du lait destiné à la transformation en fromage, pondérée selon les quantités transformées en fromage. Les prix du lait des fromageries artisanales sont relevés auprès d'un échantillon représentatif d'environ 80 fromageries réparties dans les 5 régions.

Les prix publiés sont donc des moyennes pondérées calculées sur la base de données représentatives.

**Remarque:** La segmentation du marché, ainsi que les déductions et les retenues liées aux mesures d'allègement et de régulation du marché du lait sont prises en compte dans le prix du lait à la production. Les prix peuvent être actualisés ultérieurement. Les modifications effectuées seront mentionnées dans les bulletins publiés plus tard sur notre site Internet.

### Régions

Les régions sont délimitées comme suit: **Région I:** Genève, Vaud, Fribourg, Neuchâtel, Jura et les parties francophones du canton de Berne (arrondissement administratif du Jura bernois). **Région II:** Berne (sauf l'arrondissement administratif du Jura bernois), Lucerne, Unterwald (Obwald, Nidwald), Uri, Zoug et une partie du canton de Schwyz (district de Schwyz, Gersau et de Küssnacht). **Région III:** Bâle-Campagne et Bâle-Ville, Argovie et Soleure. **Région IV:** Zurich, Schaffhouse, Thurgovie, Appenzell (Rhodes intérieures et Rhodes extérieures), St.-Gall, une partie du canton de Schwyz (districts d'Einsiedeln, March et Höfe), Glaris, Grisons. **Région V:** Valais et le Tessin.

**Formulaire de commande d'abonnements**

Les publications du secteur Analyses du marché sont remises gratuitement. Elles peuvent être téléchargées à partir du site [www.observandumarche.admin.ch](http://www.observandumarche.admin.ch), sous Observation du marché. Si vous le souhaitez, nous pouvons également vous faire parvenir le bulletin par courriel. Les commandes se font par voie électronique sous [www.blw.admin.ch](http://www.blw.admin.ch) ou par écrit au moyen du coupon ci-dessous. Veuillez s.v.p. le compléter et nous le retourner par courrier (OFAG, secteur Analyses du marché, Mattenhofstrasse 5, 3003 Berne) ou par fax (058 462 20 90).

| Publication  | Périodicité  | Annoncer                 | Annuler                  |
|--|--------------|--------------------------|--------------------------|
| Tous les Bulletins et Chiffres du marché                       |              | <input type="checkbox"/> | <input type="checkbox"/> |
| Bulletin du marché du Secteur agroalimentaire                  | Trimestriel  | <input type="checkbox"/> | <input type="checkbox"/> |
| Bulletin du marché Bio   | Mensuel      | <input type="checkbox"/> | <input type="checkbox"/> |
| Bulletin du marché du lait                                     | Mensuel      | <input type="checkbox"/> | <input type="checkbox"/> |
| Bulletin du marché de la viande                                | Mensuel      | <input type="checkbox"/> | <input type="checkbox"/> |
| Bulletin du marché des œufs                                    | Semestriel   | <input type="checkbox"/> | <input type="checkbox"/> |
| Bulletin du marché des fruits et légumes                       | Mensuel      | <input type="checkbox"/> | <input type="checkbox"/> |
| Prix à la consommation du commerce de détail fruits et légumes | Hebdomadaire | <input type="checkbox"/> | <input type="checkbox"/> |
| Bulletin des pommes de terre                                   | Trimestriel  | <input type="checkbox"/> | <input type="checkbox"/> |
| Bulletin du marché des céréales                                | Annuel       | <input type="checkbox"/> | <input type="checkbox"/> |
| Chiffres du marché du pain et des céréales                     | Trimestriel  | <input type="checkbox"/> | <input type="checkbox"/> |
| Bulletin du marché des aliments fourragers                     | Annuel       | <input type="checkbox"/> | <input type="checkbox"/> |
| Chiffres du marché des aliments fourragers                     | Trimestriel  | <input type="checkbox"/> | <input type="checkbox"/> |
| Bulletin du marché des oléagineux                              | Annuel       | <input type="checkbox"/> | <input type="checkbox"/> |
| Chiffres du marché des oléagineux                              | Semestriel   | <input type="checkbox"/> | <input type="checkbox"/> |

**Mon adresse (veuillez remplir toutes les rubriques)**

|                          |                 |      |  |
|--------------------------|-----------------|------|--|
| Entreprise, organisation |                 |      |  |
| Nom                      | Prénom          |      |  |
| Rue                      | NPA             | Lieu |  |
| E-Mail                   | No de téléphone |      |  |

**Pour toute question relative à la responsabilité, à la protection des données, au copyright et autres, cf. :** [www.disclaimer.admin.ch](http://www.disclaimer.admin.ch)